

Rail Balticu 1435 mm trassi Harju, Rapla ja Pärnu maakonnaplaneeringute keskkonnamõju strateegilise hindamise programmi lisa 17

Rail Balticu 1435 mm trassi Harju, Rapla ja Pärnu maakonnaplaneeringute keskkonnamõju strateegilise hindamise programmi uuendamine ja täpsustamine KSH uuendamiseks Rail Baltic raudtee trassilõikude 3A, 4A ja 4H osas

1. Taust

Riigihalduse minister kehtestas 13.02.2018 Pärnu maakonnaplaneeringu Rail Baltic raudtee trassi koridori asukoha määramiseks. Maakonnaplaneeringu lisaks on Keskkonnaministeeriumi poolt 09.08.2017 heakskiidetud Rail Baltic maakonnaplaneeringute KSH aruanne.

Riigikohtu 19.05.2020 otsusega tühistati kehtestatud Pärnu maakonnaplaneering Rail Baltic raudtee trassilõikude 3A, 4A ja 4H osas. Nimetatud planeeringuosa tühistati põhjusel, et Riigikohtu hinnangul tulnuks Luitemaa piirkonnas läbi viia Natura asjakohane hindamine ning arvestada selle tulemustega Rail Baltic raudtee trassi asukoha valimisel.

Trassilõikude 3A, 4A ja 4H osas raudtee trassile asukoha leidmiseks jätkatakse varasemat planeerimismenetlust ning uuendatakse Pärnu maakonnaplaneeringut ja selle keskkonnamõju strateegilise hindamise (KSH) aruannet tühistatud trassilõikude osas.

Kuna tegemist on maakonnaplaneeringu uuendamisega (varasema menetlusprotsessi jätkamisega), siis lähtutakse KSH uuendamisel Keskkonnaministeeriumi poolt 06.06.2014 heakskiidetud KSH programmist, mis oli aluseks kõigi Rail Balticu maakonnaplaneeringute keskkonnamõju strateegilistele hindamistele.

KSH uuendamisel ja täiendamisel on siiski vajalikud mõned tehnilised ja metoodilised muudatused, võrreldes algse programmiga.

Rahandusministeerium pöördus kirjadega 30.03.2021 nr 14-13/2431-1 ja 12.04.2021 nr 14-13/2431-2 Keskkonnaministeeriumi poole ning palus nõusolekut KSH programmi uuendamiseks eelkõige tehnilist laadi muudatustega seotuna uute trassialternatiivide välja töötamisega, KSH protsessi osapoolte muutumisega ning täiendava Natura hindamisega. Keskkonnaministeerium nõustus 27.04.2021 kirjaga nr 7-15/21/1495-3 muudatuste sisseviimisega KSH programmi ning palus avalikkusele ja asutustele tagada juurdepääs nimetatud muudatustele. Ülevaade KSH programmi muudatustest avalikustati [Rahandusministeeriumi veebilehel](#). Edasises protsessis on lisaks selgunud programmi uuendamise vajadus seotuna ehitusprojekti täpsusastmes läbi viidava hindamise suunamisega eraldi keskkonnamõju hindamise (KMH) menetlusse.

Käesolevas dokumendis esitatakse koondatult 04.06.2014 heakskiidetud KSH programmi muudatused (erisused), millest lähtutakse KSH aruande uuendamisel trassilõikude 3A, 4A ja 4H osas.

Käesolev erisuste kirjeldus moodustab terviku 04.06.2014 heakskiidetud KSH programmiga.

2. KSH protsessi osapoolte muudatused KSH uuendamisel trassilõikude 3A, 4A ja 4H osas

Ptk 3.1 Arendaja: Majandus- ja Kommunikatsiooniministeerium, kontaktisik Andres Lindemann ja Rail Baltic Estonia OÜ, kontaktisik, Kärt Mae.

Ptk 3.2 Planeeringu koostamise korraldaja ja kehtestaja: Seoses maavalitsuste likvideerimisega on planeeringu koostamise korraldaja Rahandusministeerium, kontaktisik Eleri Kautlenbach. Maavalitsuste tegevuse lõpetamisest tulenev Vabariigi Valitsuse seaduse ja teiste seaduste muutmise seaduse § 38 lõike 10 kohaselt on maakonnaplaneeringu koostamise korraldaja Rahandusministeerium. Kehtestamise üle otsustab riigihalduse minister.

Ptk 3.3 KSH koostaja ning KSH töörühm: KSH koostamist koordineerib ja ekspertrühma juhib SIA Estonian, Latvian & Lithuanian Environment (SIA ELLE). SIA ELLE kontaktid on: Vīlandes street 3-6, Riga, LV-1010, Latvia, telefon: +371 6724 2411, e-mail: elle@environment.lv. SIA ELLE-t toetab Eestis kohalik sösarettevõtte Estonian, Latvian & Lithuanian Environment OÜ (ELLE OÜ), kelle poolt on KSH juhtekspert Toomas Pallo, kes on litsentseeritud KMH ekspert (litsents nr KMH0090, kehtiv kuni 16.10.2029). Toomas Pallo kvalifikatsioon vastab keskkonnamõju hindamise ja keskkonnajuhtimissüsteemi seaduses (KeHJS) KSH juhtekspertidele seatud nõuetele. Toomas Pallol on pikaajaline (ligi 30 aastat) rahvusvaheline ja Eesti töökogemus KMH ja KSH läbiviimisel, ta on osalenud KMH ja KSH õigusaktide väljatöötamisel ning täiendamisel nii Eestis, kui ka teistes riikides ja ta on läbinud strateegilise äriarenduse kursuse ja KSH koolituse. Lisaks osaleb KSH hindamisel planeeringu koostamise konsultant on Skepast ja Puhkim OÜ (SKPK OÜ), Laki põik 2, 12919 Tallinn, +372 664 5808, info@skpk.ee. Ekspertide rühma koosseisu kuuluvad asjakohaste valdkondade spetsialistid ja eksperdid nii SIA ELLE-st, ELLE OÜ-st, SKPK OÜ-st ning teistest organisatsioonidest. Ekspertide rühma juht ja juhtekspert tagavad, et kõik vajalike mõjuvaldkondade eksperdid oleksid tasemel ning oluline mõju keskkonnale saaks hinnatud.

Ptk 3.5 Huvigrupid: seoses haldusreformiga on planeeritaval alal puudutatud kolm kohaliku omavalitsust: Pärnu linn, Häädemeeste vald ning Saarde vald. Planeeringu koostamisel on konsulteeritud kohalike omavalitsustega ning see jätkub kogu planeerimisprotsessi vältel. Avalikustamised toimuvad planeerimisseaduse ning keskkonnamõju hindamise ja keskkonnajuhtimissüsteemi seaduse kuni 30.06.2015 kehtinud redaktsioonide alusel.

Ptk 4.1.2 Piiriülesed mõjud: Keskkonnaministeerium pöördus 29.06.2020 Läti Keskkonnabüroo (*Environment State Bureau of the Republic of Latvia*) poole ning teavitas riigikohtu otsusest ning riigihalduse ministri otsusest uuendada maakonnaplaneeringu menetlust. Läti vastas 24.08.2020 Keskkonnaministeeriumile ning teavitas, et ei soovi osaleda piiriüleses KSH protsessis. Eelnevast tulenevalt Lätit KSH piiriülese mõju hindamise protsessi tulevikus ei kaasata.

3. KSH metoodika muudatused KSH uuendamisel trassilõikude 3A, 4A ja 4H osas

Algne KSH programm lähtub põhimõttest, et maakonnaplaneeringu KSH raames viiakse läbi nii maakonnaplaneeringu kui eelprojekti detailsusastmes hindamine ning eeldusest, et KSH protsessile ei järgne ehitusprojektide keskkonnamõju hindamist.

Käesolevaks ajaks on jõutud otsusele, et Rail Baltic raudtee ehitusprojektidele viiakse täiendavate eraldiseisvate menetlustena läbi ka keskkonnamõju hindamine (KMH). Tarbijakaitse ja Tehnilise

Järelevalve Ameti (TTJA) 29.03.2019 otsusega nr 16-6/19-0535-002 algatati Rail Baltica raudtee ehitusprojektidele keskkonnamõju hindamine kaheksas lõigus, s.h lõigul Pärnu - Eesti Vabariigi ja Läti Vabariigi piir, mis hõlmab ka trassilõike 3A, 4A ja 4H.

Seetõttu ei ole valitud trassialternatiivi KMH tasemel hindamise läbi viimine maakonnaplaneeringu KSH uuendamisel vajalik ega ressursikasutuselt otstarbekas. KMH tasemel hindamise läbi viimine KMH menetlusprotsessina raudtee põhiprojekti koostamisel võimaldab suuremat hindamise täpsust ja usaldusväärsust kui seda on võimalik saavutada maakonnaplaneeringu KSH raamistikus ja tuginedes esmasel eelprojektile.

KSH uuendamisel on asjakohane keskenduda maakonnaplaneeringu eesmärgile ehk raudtee trassikoridori asukoha määramisele ja selle keskkonnamõjudele, s.h Natura 2000 võrgustikule avalduvatele mõjudele.

Eelnevast tulenevalt ei lähtuta KSH aruande uuendamisel ja täiendamisel järgmistest KSH programmi osadest:

- **ptk 2 (lk 11) lause:** „Lisaks asukohavariantidele analüüsitakse valitud variandi puhul tehnoloogilisi lahendusvariante raudtee ja sellega seotud rajatiste puhul.“
- **ptk 4 (lk 19) lõik:** „Mõju hindamine on algatatud strateegilise keskkonnamõju hindamisena trassivalikute maakonnaplaneeringutele. Siiski on projekti ülesannete hulgas ette nähtud eelistataval trassialternatiivil kulgeva raudtee eelprojekti koostamine, mille rajamise ja hilisema kasutuse mõju tuleb hinnata ka eelprojekti täpsusastmes. Keskkonnamõju hindamise meetodika seisukohalt tähendab see esmalt strateegilise keskkonnamõju hindamise meetodeid kasutades eelistatavama trassivariandi valimist, millele järgneb valitud ja eelistatud variandi rakendamisega kaasneva keskkonnamõju detailne analüüs koos vajalike keskkonnamõju leevendavate meetmete (nt müratõkked, inimeste liikumisvõimaluste tagamine, ökoduktid jmt) väljatöötamisega.“
- **ptk 4.3 (lk 30) lause:** „Uuringud viiakse läbi KMH täpsusastmes.“
- **Ptk 4.5 (lk 78-79)** mõjude hindamine KMH täpsusastmes (peatükk tervikuna).
- **Ptk 4.6 (lk 80):** „Erialsed leevendavad meetmed töötatakse välja trassialternatiivide lõikes ja neid täpsustatakse eelistatud alternatiivi osas.“

KSH programmi peatükis 4 kirjeldatud meetodikat muudetakse KSH aruande uuendamisel järgmiselt:

Pärnu maakonnaplaneeringu keskkonnamõju strateegilist hindamist uuendatakse ja täiendatakse trassilõikude 3A, 4A ja 4H osas mitut kohalikku omavalitsust läbiva joonehitise trassi asukohavaliku maakonnaplaneeringu täpsusastmes.

KMH täpsusastmes analüüse ja uuringuid KSH raames läbi ei viida. Täiendavaid uuringuid viiakse läbi vastavalt KSH aruande uuendamise käigus selguvale vajadusele ning ulatuses, mis on vajalik aruande täiendamiseks maakonnaplaneeringu/trassialternatiivi valiku tasemel.

Maakonnaplaneeringu protsessis välja valitud eelistatuimale trassialternatiivile viiakse KMH täpsusastmes hindamine läbi eraldi menetlusprotsessis ehk raudtee ehitusprojekti KMH-na.

KSH uuendamisel töötatakse välja trassilõikude leevendavad meetmed. Eelistatud alternatiivi leevendavaid meetmeid täpsustatakse vajadusel ehitusprojekti KMH raames.

4. Natura hindamise metoodika (ptk 4.4.2) täpsustused KSH uuendamisel trassilõikude 3A, 4A ja 4H osas

Natura 2000 hindamine hõlmab kõiki RB uue raudteejoonduse trassivalikuid riigikohtu poolt tühistatud lõigust (3A, 4A ja 4H), et teha kindlaks, kas mõnel neist on ebasoodne mõju Natura 2000 alale/aladele projekti piirkonnas. Natura hindamisega hinnatakse kavandatava tegevuse mõju (nii ehitus- kui kasutusetappi arvestades) Natura 2000 alade kaitse-eesmärkidele ja terviklikkusele.

Hindamine viiakse läbi, tuginedes vastavatele ajakohastele Natura 2000 hindamise rahvusvahelistele ja riiklikele juhistele.

Esialgse teabe baasil on Natura 2000 võrgustiku aladeks, mille kaitse-väärtustele avalduvaid mõjusid hinnatakse, vähemalt: Luitemaa, Põhja-Liivimaa ja Kikepera linnualad; Luitemaa, Metsaääre, Reiu jõe, Uulu-Võiste, Tolkuse, Laiksaare, Nepste, Nigula, Laulaste ja Kabli loodusalad. Toodud nimekiri pole täielik ning Natura hindamine hõlmab kõiki alasid, mille puhul ei saa ebasoodsate mõjude ilmnemist välistada.

Võrreldes esialgse KSH programmiga, arvestatakse Natura hindamise uuendamisel ja täiendamisel järgnevate tehniliste ja protseduuriliste muudatustega:

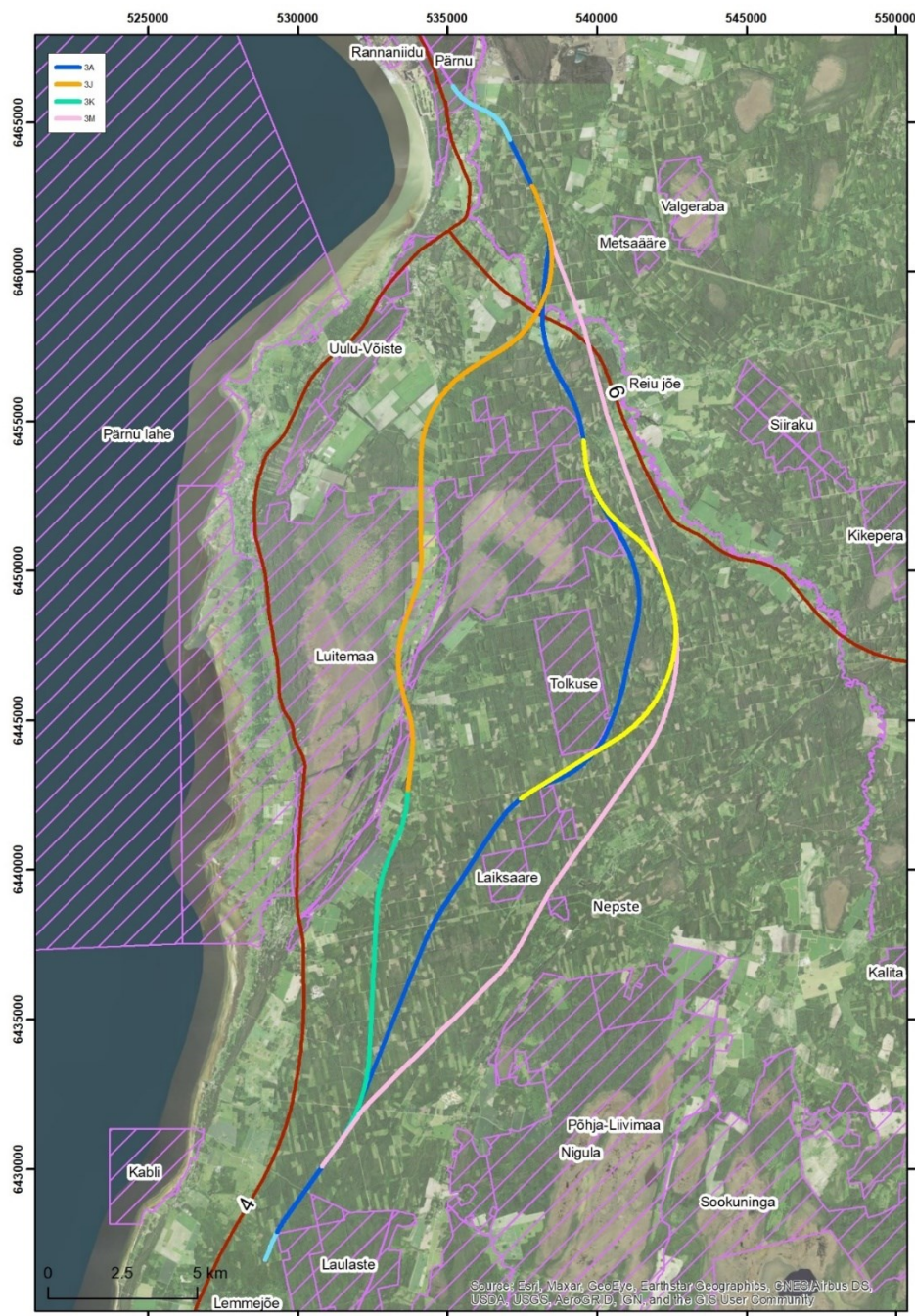
- Natura hindamine viiakse läbi trassialternatiivide võrdluse etapis ja kõigi uute trassialternatiivide osas.
- Lähtuvalt riigikohtu otsuse (3-18-529) p. 33 kaalutakse ka trassialternatiive, mis läbivad Natura alasid.
- Natura hindamisel trassialternatiivide võrdluse etapis käsitletakse kõiki Natura alasid, millede puhul ei saa ebasoodsate mõjude ilmnemist välistada.
- Trassialternatiivid, millel on mõju kaitse eesmärkidele ja terviklikkusele, jäetakse edasise kaalumisest välja, kui eksisteerib trassialternatiive, millel vastav mõju puudub.

5. KSH uuendamisel analüüsitavad alternatiivid

Planeeringut uuendatakse ja selle alternatiivsete lahenduste keskkonnamõju strateegiline hindamine viiakse läbi vaid kolmele Riigikohtu poolt tühistatud lõigule (3A, 4A ja 4H), mis on vaid osa kogu valitud ja juba kehtestatud maakonnaplaneeringutega Rail Balticu trassist. Seetõttu ei hinnata täiendavas planeeringus 0-alternatiivi. Üldine raudtee rajamise võrdlus 0-alternatiiviga on juba läbi viidud. Eesmärk on hinnata alternatiivseid võimalusi teiste trassilõikudega ühendamiseks, et tagada katkematu raudtee.

KSH käigus analüüsitavad trassivariandid on esitatud eraldi kaardil. Antud kaart on täienduseks KSH programmi lisale 16.

Lisa 16 täiendus. Võrreldavad trassialternatiivid trassilõikude 3A, 4A ja 4H osas



Võrreldavad trassialternatiivid on:

- Oranz;
- Sinine;
- Roosa;
- Sinine + Kollane + Sinine;
- Sinine + Kollane + Roosa;
- Roosa + Kollane + Sinine.